

# Monteringsanvisning

## Kontrollera paketet vid leverans

Kontrollera alltid omgående vid leverans av din beställning att inga skador finns på produkterna och att antal artiklar, kvalitet och modell stämmer överens med din beställning.

Alla synliga transportskador ska reklameras omgående, **innan** montering. Annars förfaller rätten till reklamation.

Green Planks produkter bör alltid monteras av behörig hantverkare. Observera att Green Planks trallprodukter endast är avsedda att användas till trall. För att produktens garanti ska gälla, följ anvisningarna och använd vid montering alltid Green Planks egna tillbehör, så som skruv, ändlock, clips etc.

## Förvaring innan montering

Innan Green Planks produkter monteras ska de förvaras under tak, så att produkternas yta hålls torr och ren.

## Acklimatisering

Alla material expanderar och kontrakterar med temperaturförändringar, och trallbrädor i komposit är inget undantag. Undvik potentiella problem genom att ge kompositmaterialet från Green Plank tid för att acklimatisera till den lokala temperaturen före installation. Expansion och kontraktion är inte en produkt defekt och täcks inte av Green Plank garanti.

Vid installation och kapning, är det viktigt att alla brädor hålls så kalla som möjligt genom att de hålls borta från direkt solljus. Trallbrädor som har tillbringat flera timmar i solen kommer att ha expanderat mer än de som befunnits i skuggan. Följaktligen kommer de att krympa mer när de svalnat vilket resulterar i ojämna eller större mellanrum än vad som räknats med. Det är bäst att markera, kapa och installera trallbrädorna när de har ungefär samma temperatur. För att minimera dessa effekter, försök installera din uteplats när temperaturen är så nära 15 ° C som möjligt. Undvika även i möjlig mån installation i extremt kalla temperaturer.

## Verktyg

Skruvdragare rekommenderas för att skruva fast regler och clips. Trallbrädorna i komposit ska inte spikas fast, eftersom de då spricker. Kapning av brädor kan göras med kap- eller geringssåg. Sågen ska då utrustas med hårdmetallskär och med en tunn klinga för snygga snitt.

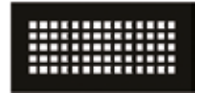
## Ventilation

Ventileringen är viktig för våra trallbrädor. De ska monteras minst 25 mm över närmaste oventilerade yta. Användning av våra rostfria metallclips alternativt våra plastclips ger automatiskt ett avstånd på 3 alternativt 6 mm mellan brädorna, vilket underlättar en god ventilation. Montering i direkt kontakt med jord, betong och liknande rekommenderas inte.

### **Korsventilation (Smart™ och SmartCap™ trallbrädor)**

Vid användning av trallbrädor som sammankopplas med not och spont från Green Plank måste minst två sidor av underutrymmet vara öppet för korsventilation.

I fallet undersidan av däckets kläs eller slutas fast med lister, ventilgaller måste användas för korsventilation.

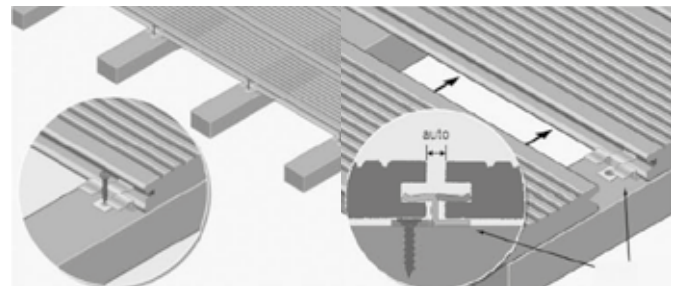


## Montering av brädor som monteras med clips

Användning av Green Planks dolda fästsystem med clips (HidLoc™) rekommenderas. Använd de medföljande rostfria skruvarna för att fixera brädorna mot reglarna genom de förborrade hålen i clipsen.



Finns det en husvägg eller annan byggnation i anslutning till tralldäcket, så börjar man monteringen från denna ände och använder start- och slutclips när man lägger den första och sista brädan på sin trall. Tänk på att lägga trallen med lutning (se "Vattenavrinning") och att hålla tillräckligt med avstånd till husväggen (se "Rörelser").



Obs! Om du använder clips i plast, så skruva endast i brädans alla clips halvvägs. Anledningen är att det ska bli lättare att föra in påföljande bräda på clipsen. Först när nästa bräda är på plats (och skåran i brädan har förts in i mot plastclipsen), ska skruvarna skruvas i hela vägen. Därefter fyller man på med en ny rad som försiktigt förs in i falsen på clipset och upprepar på samma sätt.



På vardera bräda används vanligen ett clips per regel (som fästes med en skruv i regeln). Dock ska man i brädskarvar använda ett clips på vardera sida om skarven, för att tillåta naturliga rörelser i brädorna. Placera clipsen med minst 1,5 cm utrymme på vardera sida räknat från skarven.

Om regeln inte medger montage av två clips i "brädskarven", skruva då fast ytterligare en bit regel för att tillåta detta (se "Rörelser").

Massiva trall kan även monteras på traditionellt vis med exponerade skruvar i par från ovsidan. **1**

Vid traditionell montering ska hålen förborras. Borra hålet minst 2 mm större än skruvens gängor för att ge brädorna möjlighet att expandera. I samband med montering, se även under avsnitten "Vattenavrinning" och "Rörelser".

### Montering av Smart™ och SmartCap™ trallbrädor med not & spont

Lägg den första trallbrädan på reglarna med notsidan mot den riktning där följande brädor senare efterföljer (med sponten mot kanten). Skruva fast trallbrädan i underliggande regel genom de förborrade hålen. Var uppmärksam att skruva in i mitten av hålet. (3,5 x 30 mm skruvar) Skjut sedan in nästa trallbräda i spåret av den tidigare och skruva fast. Upprepa tills du slutfört din uteplats.

### Installation av F-list, L-list och Täcklist:

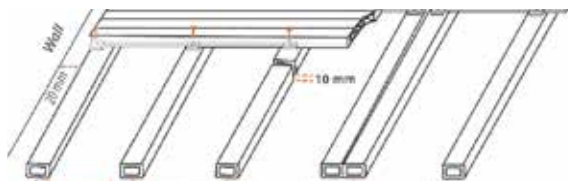
Vänligen förborra hål i kantlisterna (Ø 3mm borr) vid varje 500mm c/c avstånd. Placera kantlisten och skruva fast den i regelverket (3,5 x 25 mm skruvar). Green Plank kantlister expanderar och kontrakterar med temperaturförändringar. Välj mycket hållbara skruvar av rostfritt stål eller varmförzinkat.

### Reglar och regelavstånd

Vi har regler i komposit, både massiva och ihåliga. Till offentliga miljöer och i miljöer med mycket vatten ska de massiva reglarna användas.



Rekommenderat maximalt regelavstånd varierar från cc 250 mm till 600 mm beroende av trallbrädans modell och användningsområde. För användning i bostadsmiljö rekommenderas ett avstånd på cc 400 mm till cc 600 mm. För offentliga miljöer eller vid konstruktioner som ger parkettmönster, diagonalmönster eller fiskbensmönster krävs kortare regelavstånd. **OBS! Särskilt vid tunga laster krävs kortare regelavstånd.**



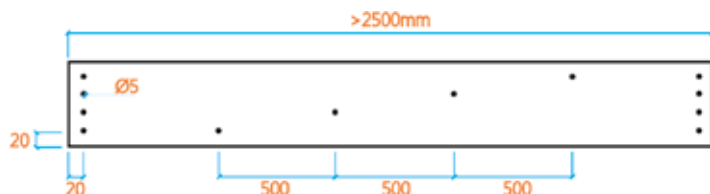
För optimal montering av de yttersta reglarna som ramar in regelverket är den rekommenderade minsta regelbredden 90 mm. Det är viktigt att tänka på att reglarna ska motsvara däckets livslängd. Fuktkvoten i regelverket bör inte överstiga 16 %.

### Vattenavrinning

Det är viktigt att hela strukturen underlättar flödet av vatten. Beräkna lutningen till cirka 2 mm per meter bort från huset. Lutning ska alltid göras i längdled.

När det gäller ihåliga brädor rekommenderar vi att man använder ändlock samt att man borrar en rad hål (minst Ø 6 mm) på den sida som man använder som undersida (se figur nedan). Detta för att förhindra att vatten blir stående i brädorna, vilket annars i värsta fall kan leda till att vattnet fryser till is med frostsprängning.

2



### Rörelser

Komposittrall är ett material med en bas av trä- eller riskalsfiber. Produkten komposittrall har med hänsyn till sina egenskaper en förmåga att röra sig i form av expansion eller kontraktion i alla riktningar. Mörka färger reagerar på värme och solljus snabbare än ljusa färger.

Rörelser i materialet påverkar hela den lagda ytan, varför det är viktigt att följa monteringsanvisningarna. Om dessa inte följs kan produkten i värsta fall spricka eller skadas så att delar blir tvungna att bytas ut.

Håll tillräckligt avstånd från väggar och fast byggnation. Green Plank rekommenderar minst 20 mm. (Om ni använder Green Planks kompositreglar - kom ihåg att ha ett 20 mm avstånd mellan ändskarvarna).

När det gäller brädor som monteras med clips ska det parallella avståndet mellan brädornas långsidor ska vara 3-6 mm. Vid användning av plastclips får du automatiskt ett parallellt avstånd på 6 mm och vid användning av metallclips blir avståndet 3 mm.

Vi rekommenderar starkt att man lägger kortsidorna på brädorna med ett mellanrum på minst 8 mm, för att ge brädorna tillräckligt med utrymme för rörelser och undvika skador.

### Tillbehör

För att få en vacker kant runt din altan, kan du välja matchande tillbehör, så som vinkellister, t-lister, trappnoslister eller täckbrädor. Vi har även staket och räcken i komposit som du kan sätta runt din altan.

### Skyddsåtgärder

**Ventilation:** Sågning, slipning eller liknande som innebär finfördelning av produkten ska göras utomhus eller i ett välventilerat område.

**Andningsskydd:** För att undvika inandning av damm, ska godkänd andningsskydd mot damm användas vid dammiga förhållanden eller om inandning av damm är trolig.

**Ögonskydd:** Skyddsglasögon ska användas för att skydda mot dammpartiklar i luften.

**Skydd för huden:** Vid hantering bär kraftiga arbetshandskar, så som t.ex. läderhandskar.

Produktsäkerhetsdatablad finns på vår hemsida.

### Viktigt!

Diagram och instruktioner i denna monteringsanvisning är exempel och är inte avsedda, medvetet eller underförstått, att ersätta en sakkunnig experts anvisningar. Hänsyn ska tas till lokala förhållanden.

Vår garanti gäller under förutsättning av normal användning och att rekommendationerna i anvisningarna för montering, bruk och skötsel och underhåll efterföljs. Utförliga villkor för garantin finns på vår hemsida:

[www.greenplank.se](http://www.greenplank.se)